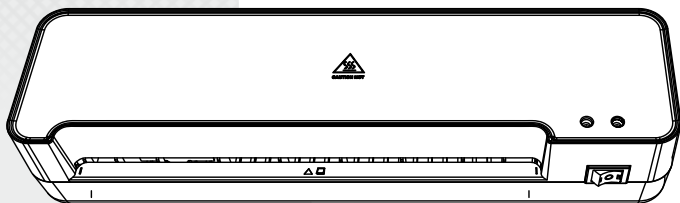


OFFICE KIT

ламинатор

L2309W



РУКОВОДСТВО
ПО ЭКСПЛУАТАЦИИ

ОСНОВНАЯ ИНФОРМАЦИЯ:

Благодарим вас за выбор продукции Office Kit.

Данное руководство пользователя прилагается к ламинатору и содержит важную информацию по настройке и эксплуатации. Перед использованием ламинатора внимательно прочтите руководство пользователя.

Это особенно относится к инструкциям по технике безопасности. Несоблюдение этих требований может привести к травмам или повреждению ламинатора.

Сохраните руководство пользователя для дальнейшего использования.

ВНИМАНИЕ:

Для снижения риска, связанного с огнем и горячими поверхностями, которые могут привести к серьезным травмам, не кладите пленку для ламинирования или какие-либо предметы поверх ламинатора.

- Устройство не предназначено для использования детьми.
- Установите устройство на ровную, надежную, твердую, устойчивую поверхность.
- Не закрывайте вентиляционные отверстия при включённом питании.
- Дайте заламинированным изделиям остыть перед использованием.
- Не оставляйте ламинатор без присмотра во время его эксплуатации.
- Дайте ламинатору остыть перед перемещением или хранением.

К предметам, не предназначенным для использования относятся:

валюта (деньги), удостоверения личности, термобумага, марки, кредитные карты, карты с магнитной полосой и другие подобные предметы.

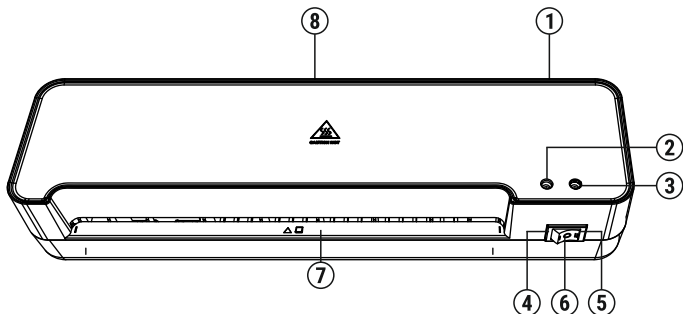
Кроме того, не используйте острые предметы, термочувствительные материалы, исторически значимые документы или уникальные предметы.



ИНСТРУКЦИЯ ПО ТЕХНИКЕ БЕЗОПАСНОСТИ:**ВНИМАНИЕ:**

Для снижения риска, связанного с огнем и горячими поверхностями, которые могут привести к серьезным травмам, не кладите пленку для ламинирования или какие-либо предметы поверх ламинатора.

- Устройство не предназначено для использования детьми.
- Установите устройство на ровную, надежную, твердую, устойчивую поверхность.
- Не закрывайте вентиляционные отверстия ламинатора при включённом питании.
- Дайте заламинированным изделиям остыть перед использованием.
- Не оставляйте ламинатор без присмотра во время его использования.
- Дайте ламинатору остыть перед перемещением или хранением.
- Во избежание поражения электрическим током не используйте ламинатор рядом с водой, не допускайте попадания воды на ламинатор, электрический шнур или стенную розетку.
- Не допускайте прикосновения электрического шнура к нагретой поверхности.
- Не используйте ламинатор, если электрический шнур поврежден.
- Во избежание травм не прикасайтесь до горячих частей корпуса.
- Не вскрывайте и не пытайтесь самостоятельно починить ламинатор. Для обслуживания обратитесь к вашему продавцу либо в сервисный центр.
- Гарантия не действует в случае неправильной эксплуатации.

ФУНКЦИОНАЛЬНЫЕ ЧАСТИ:

- ① Функция «ABS» (разжим валов при замятии)
- ② Индикатор «Готовность к работе»
- ③ Индикатор «Питание»
- ④ ❄️ Холодное ламинирование
- ⑤ 🔥 Горячее ламинирование
- ⑥ Положение «Выключить»
- ⑦ Входной слот для ламинирования
- ⑧ Выходной слот для документа

ТЕХНИЧЕСКИЕ ХАРАКТЕРИСТИКИ:

Формат бумаги (max):	A4
Толщина пленки, мкм:	75-125
Время разогрева, мин:	3,5
Толщина документа мм:	0,5
Количество валов:	2
Ширина входного слота, мм:	235
Мощность, Вт:	280
Корпус:	пластик
Габариты, мм:	330 × 105 × 66
Вес, кг:	0,7

* Устройство позволяет ламинировать картинки, фотографии, документы и другую бумагу до А4 формата, пленкой плотностью от 75 до 125 микрон.

** По истечении 30 минут непрерывного использования рекомендуется выключить ламинатор и дать валам нагрева остыть, минимум на 15 минут.

УСТАНОВКА:

Установите ламинатор на устойчивую поверхность.

Убедитесь в наличии свободного места для выхода заламинированного документа.

Для ламинации используйте пленку от 75-125 микрон, не более формата А4.

ГОРЯЧЕЕ ЛАМИНИРОВАНИЕ:

1. Подключите устройство к сети 220 В.

Включите ламинатор кнопкой на задней панели устройства.

2. Загорится индикатор «Питание».

Установите переключатель в положение «Холодное ламинирование»/«Горячее ламинирование». Обязательно, используйте специальную пленку, предназначенную для холодного ламинирования.

3. При «Горячем ламинировании» следите за индикатором нагрева. Через три минуты, при нагревании до нужной температуры индикатор поменяет цвет на зеленый. Можете ламинировать.

4. Вставьте документ в пленку для ламинирования и отправьте документ запаянным краем вперед.

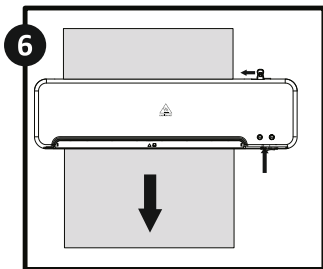
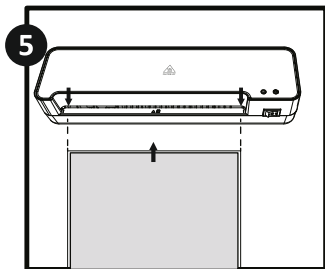
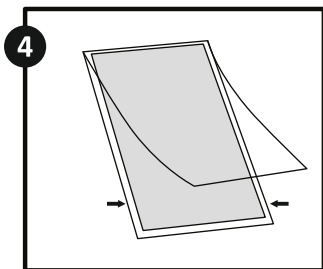
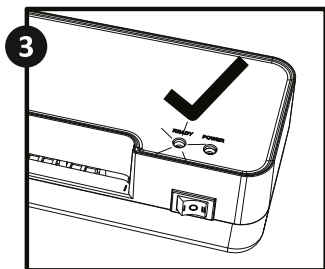
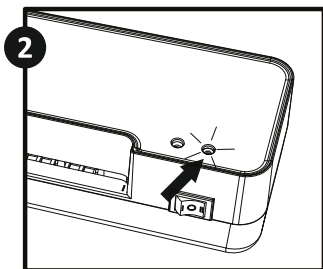
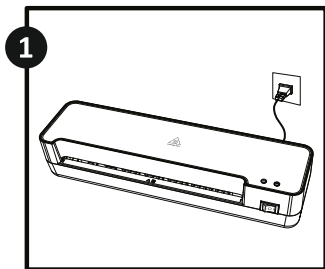
5. Располагайте документ по центру, чтобы избежать замятия. Валы автоматически захватывают документ.

Дождитесь выхода документа с обратной стороны устройства.

6. При замятии документа выключите ламинатор на передней панели ламинатора, нажмите кнопку «ABS» это позволит достать застрявший документ.

При работе с ламинатором будьте осторожны, верхняя крышка устройства нагревается.

ЭТАПЫ ЛАМИНИРОВАНИЯ:



СОВЕТЫ ПО ЭКСПЛУАТАЦИИ:

Если ламинатор включен и не использовался более одного часа, возможно, в ламинаторе образовался избыточный нагрев. Чтобы избежать перегрева и, как следствие, плохого результата ламинирования, вставьте в ламинатор лист копировальной бумаги, и прогоните через валы нагрева, чтобы удалить чрезмерное тепло перед ламинированием.

Никогда не ламинируйте пустую пленку, это приведет к поломке устройства.

Перед работой с ценными документами обязательно проведите пробное ламинирование на предмете аналогичного размера и толщины.

При хранении оборачивайте шнур вокруг устройства, предварительно удостоверившись, что устройство остыло.

Срок гарантийных обязательств 1 год.

Месяц и год изготовления определяется по серийному номеру, нанесенному на устройство.

Если на устройстве присутствуют механические повреждения, следы самостоятельного ремонта или другие признаки неправильной эксплуатации, гарантийные обязательства не распространяются.

Срок службы не ограничен.

Утилизация: Ламинатор не содержит драгоценных и токсичных материалов и утилизируется обычным способом. Не выбрасывайте устройство с бытовыми отходами, передайте его в специальные пункты приема и утилизации электрооборудования и вторичного сырья.

Корпусные детали изделия сделаны из ABS-пластика, допускающего вторичную переработку.

Производитель: Китай

«SHANGHAI AZ WINNER INTERNATIONAL TRADE LTD»

Unit 706-707, Information Bldg. 1403 Minsheng Road, 200135, Shanghai

Импортер: ООО «Офис Кит», 125130, г. Москва,
пер. 2-й Новоподмосковный, д. 4А