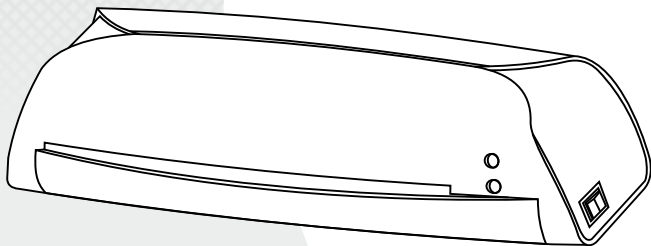


# OFFICE KIT

ламинатор

# L2308G • L2308R L2308V • L2308T



РУКОВОДСТВО  
ПО ЭКСПЛУАТАЦИИ

**ОСНОВНАЯ ИНФОРМАЦИЯ:**

Благодарим вас за выбор продукции Office Kit.

Данное руководство пользователя прилагается к ламинатору и содержит важную информацию по настройке и эксплуатации. Перед использованием ламинатора внимательно прочтите руководство пользователя.

Это особенно относится к инструкциям по технике безопасности. Несоблюдение этих требований может привести к травмам или повреждению ламинатора.

Сохраните руководство пользователя для дальнейшего использования.

**ВНИМАНИЕ:**

Для снижения риска, связанного с огнем и горячими поверхностями, которые могут привести к серьезным травмам, не кладите пленку для ламинирования или какие-либо предметы поверх ламинатора.

- Устройство не предназначено для использования детьми.
- Установите устройство на ровную, надежную, твердую, устойчивую поверхность.
- Не закрывайте вентиляционные отверстия при включённом питании.
- Дайте заламинированным изделиям остыть перед использованием.
- Не оставляйте ламинатор без присмотра во время его эксплуатации.
- Дайте ламинатору остыть перед перемещением или хранением.

**К предметам, не предназначенным для использования относятся:**

валюта (деньги), удостоверения личности, термобумага, марки, кредитные карты, карты с магнитной полосой и другие подобные предметы.

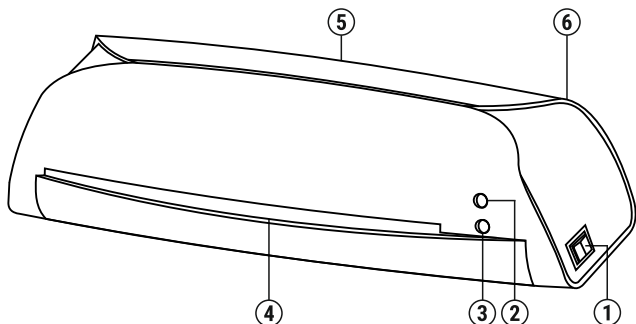
Кроме того, не используйте острые предметы, термочувствительные материалы, исторически значимые документы или уникальные предметы.



**ИНСТРУКЦИЯ ПО ТЕХНИКЕ БЕЗОПАСНОСТИ:****ВНИМАНИЕ:**

Для снижения риска, связанного с огнем и горячими поверхностями, которые могут привести к серьезным травмам, не кладите пленку для ламинирования или какие-либо предметы поверх ламинатора.

- Устройство не предназначено для использования детьми.
- Установите устройство на ровную, надежную, твердую, устойчивую поверхность.
- Не закрывайте вентиляционные отверстия ламинатора при включённом питании.
- Дайте заламинированным изделиям остыть перед использованием.
- Не оставляйте ламинатор без присмотра во время его использования.
- Дайте ламинатору остыть перед перемещением или хранением.
- Во избежание поражения электрическим током не используйте ламинатор рядом с водой, не допускайте попадания воды на ламинатор, электрический шнур или стенную розетку.
- Не допускайте прикосновения электрического шнура к нагретой поверхности.
- Не используйте ламинатор, если электрический шнур поврежден.
- Во избежание травм не прикасайтесь до горячих частей корпуса.
- Не вскрывайте и не пытайтесь самостоятельно починить ламинатор. Для обслуживания обратитесь к вашему продавцу либо в сервисный центр.
- Гарантия не действует в случае неправильной эксплуатации.

**ФУНКЦИОНАЛЬНЫЕ ЧАСТИ:**

- ① Переключатель питания (Вкл./Выкл)
- ② Индикатор «Питание»
- ③ Индикатор «Готовность к работе»
- ④ Входной слот для ламинирования
- ⑤ Выходной слот для документа
- ⑥ Функция «ABS» (разжим валов)

**ТЕХНИЧЕСКИЕ ХАРАКТЕРИСТИКИ:**

Формат бумаги (max):	<b>A4</b>
Толщина пленки, мкм:	<b>75-125</b>
Время разогрева, мин:	<b>4,5</b>
Толщина документа мм:	<b>0,6</b>
Количество валов:	<b>2</b>
Ширина входного слота, мм:	<b>236</b>
Мощность, Вт:	<b>200</b>
Корпус:	<b>пластик</b>
Габариты, мм:	<b>334x105x90</b>
Вес, кг:	<b>1,10</b>

\* Устройство позволяет ламинировать картинки, фотографии, документы и другую бумагу до А4 формата, пленкой плотностью от 75до 125 микрон.

\*\* По истечении 2 часов непрерывного использования рекомендуется выключить ламинатор и дать валам нагрева остыть минимум 30 минут.

**УСТАНОВКА:**

Установите ламинатор на устойчивую поверхность.

Убедитесь в наличии свободного места для выхода заламинированного документа.

Для ламинации используйте пленку от 75-125 микрон, не более формата А4.

**ГОРЯЧЕЕ ЛАМИНИРОВАНИЕ:**

**1.** Подключите устройство к сети 220 В.

Включите ламинатор кнопкой на боковой панели устройства.

**2.** Загорится красный индикатор «Питание».

**3.** Следите за индикатором нагрева. Через 3-5 минут, при нагревании до нужной температуры индикатор поменяет цвет на зеленый. Можете ламинировать.

**4.** Вставьте документ в пленку для ламинирования и отправьте документ запаянным краем вперед.

**5.** Располагайте документ по центру, чтобы избежать замятия. Валы автоматически захватывают документ.

**6.** Дождитесь выхода документа с обратной стороны устройства.

При замятии документа нажмите кнопку «ABS» это позволит достать застрявший документ.

При работе с ламинатором будьте осторожны, верхняя часть устройства нагревается.

**Рекомендации:**

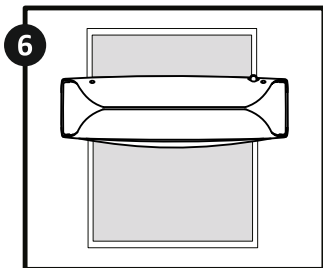
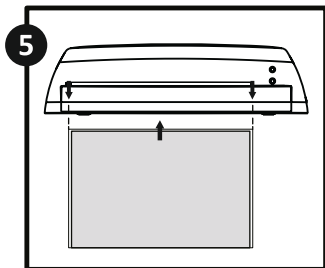
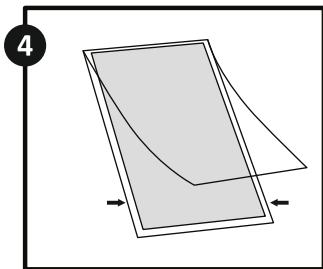
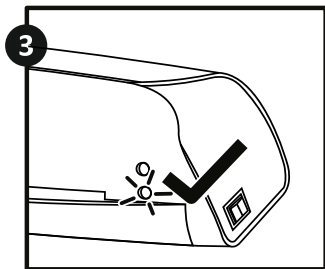
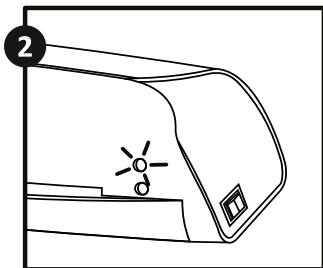
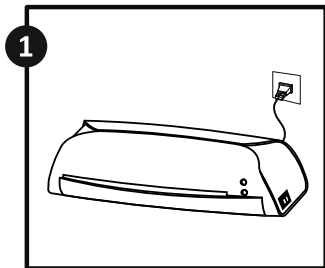
Не вставляйте ламинируемый документ с усилием или перекосом - это приведет к деформированию документа и образованию замятия.

Валы ламинатора затянут документ самостоятельно.

Готовый заламинированный документ выходит из выходного слота автоматически.

Заламинированный документ должен полежать несколько секунд на ровной поверхности, чтобы избежать перегиба и заломов.

## ЭТАПЫ ЛАМИНИРОВАНИЯ:



**СОВЕТЫ ПО ЭКСПЛУАТАЦИИ:**

Если ламинатор включен и не использовался более одного часа, возможно, в ламинаторе образовался избыточный нагрев. Чтобы избежать перегрева и, как следствие, плохого результата ламинирования, вставьте в ламинатор лист копировальной бумаги, и прогоните через валы нагрева, чтобы удалить чрезмерное тепло перед ламинированием.

Никогда не ламинируйте пустую пленку, это приведет к поломке устройства.

Перед работой с ценными документами обязательно проведите пробное ламинирование на предмете аналогичного размера и толщины.

При хранении оборачивайте шнур вокруг устройства, предварительно удостоверившись, что устройство остыло.

**Срок гарантийных обязательств 1 год.**

Месяц и год изготовления определяется по серийному номеру, нанесенному на устройство.

Если на устройстве присутствуют механические повреждения, следы самостоятельного ремонта или другие признаки неправильной эксплуатации, гарантийные обязательства не распространяются.

**Срок службы не ограничен.**

**Утилизация:** Ламинатор не содержит драгоценных и токсичных материалов и утилизируется обычным способом. Не выбрасывайте устройство с бытовыми отходами, передайте его в специальные пункты приема и утилизации электрооборудования и вторичного сырья. Корпусные детали изделия сделаны из ABS-пластика, допускающего вторичную переработку.

**Производитель:** Китай

«Dongguan Suntech Electronics CO.,LTD»

Add: No. 280, Housha Road, Yongkou Village, Houjie Town,  
Dongguan City, Guangdong Province, China

**Импортер:** ООО «Офис Кит», 125130, г. Москва,  
пер. 2-й Новоподмосковный, д. 4А